



Sacri Monti

del Piemonte e della Lombardia

À la découverte des Sacri Monti
Art, Histoire, Nature et Spiritualité



VARALLO 

ORTA 

CREA 

VARESE 

OROPA 

OSSUCCIO 

GHIFFA 

DOMODOSSOLA 

BELMONTE 



Sacro Monte de Varallo, chapelle de la *Crucifixion* (n. 38)

Vallées alpines, collines, vignobles et panoramas lacustres constituent les amphithéâtres naturels entourant les Monts Sacrés de l'arc alpin, sept au Piémont et deux en Lombardie qui, grâce au charme des paysages, à leur histoire, leur architecture et aux œuvres d'art qu'ils conservent, en juillet 2003, ont été ajoutés à la liste du patrimoine mondial de l'UNESCO. Les Monts Sacrés sont des complexes architecturaux prestigieux ayant été édifiés au sommet d'une colline et s'articulant en un ensemble de chapelles qui, en leur sein, comportent des peintures et des sculptures représentant l'histoire du Christ, la vie de Marie ou des saints ainsi que les Mystères du Rosaire. Les scènes, œuvres d'artistes célèbres qui furent actifs entre les XV^e et XIX^e siècles, sont peuplées de statues,

grandeur nature, particulièrement réalistes de par les physionomies, les expressions et les gestes représentés. Ce modèle de communication fut abondamment utilisé après la Contre-Réforme pour raconter aux fidèles l'histoire sacrée, de manière captivante et évocatrice, sous l'œil vigilant de l'Église. Leur histoire débute par le Mont Sacré de Varallo où un moine franciscain, Bernardino Caimi, souhaita, à la fin du XV^e siècle, reproduire certains lieux de la Terre Sainte liés à la vie de Jésus. Des artistes de tout premier plan, dans le panorama culturel piémontais et lombard, contribuèrent au succès du projet. Aujourd'hui, ces lieux touristiques sont très prisés par les personnes sensibles à l'art, au spectacle de la nature et aux valeurs de la spiritualité.

Sacro Monte d'Oropa, vue des chapelles



	SACRO MONTE DE VARALLO (XV ^e -XIX ^e siècles) (Réserve spéciale)	pag.	4
	SACRO MONTE D'ORTA (XVI ^e -XVIII ^e siècles) (Réserve spéciale)	»	6-7
	SACRO MONTE DE CREA (XVI ^e -XIX ^e siècles) (Réserve spéciale)	»	8-9
	SACRO MONTE DE VARESE (XVI ^e -XVIII ^e siècles)	»	10-11
	SACRO MONTE D'OROPA (XVII ^e -XVIII ^e siècles) (Réserve spéciale)	»	12-13
	SACRO MONTE D'OSSUCCIO (XVII ^e -XVIII ^e siècles)	»	14-15
	SACRO MONTE DE GHIFFA (XVII ^e -XVIII ^e siècles) (Réserve spéciale)	»	16-17
	SACRO MONTE DE DOMODOSSOLA (XVII ^e -XX ^e siècles) (Réserve spéciale)	»	18-19
	SACRO MONTE DE BELMONTE (XVIII ^e -XX ^e siècles) (Réserve spéciale)	»	20-21
	CARTE	»	22-23



SACRO MONTE DE VARALLO



À la fin du XV^e siècle, le Franciscain Bernardino Caimi, de retour de Jérusalem, rêva de construire une petite Terre Sainte en reproduisant, sur l'éperon rocheux surplombant la ville de Varallo, le Saint-Sépulcre, le Calvaire, le jardin des Oliviers, Bethléem et Nazareth. Le projet prit corps à partir de 1486 avec les premiers édifices dans lesquels furent symbolisés, par des peintures ou des sculptures, les épisodes correspondants de la vie du Christ.

Au début du XVI^e siècle, l'œuvre de Gaudenzio Ferrari propose des scènes avec des sculptures tridimensionnelles grandeur nature; les vêtements sont colorés, les barbes, les cheveux, la gestuelle, leur physionomie et leurs expressions sont réalistes et permettent de raconter, avec les tableaux qui décorent les chapelles, l'histoire sacrée. À l'époque de la Contre-Réforme, sous la direction de l'évêque Carlo Bascape (1593-1615), il fut réorganisé comme une espèce de grand catéchisme illustré par les chefs d'œuvres d'illustres artistes comme Juan de Wespín, Morazzone, Tanzio da Varallo, Giovanni d'Enrico, Dionigi Bussola etc. Telle une véritable ville, mais habitée par des personnages sculptés ou peints, le Mont Sacré se distingue par des allées pavées, des places, des édifices, des parcs et des jardins à l'italienne. Accessible grâce au téléphérique le plus rapide d'Europe, le Mont Sacré regarde le cœur historique caractéristique de Varallo et la richesse de ses monuments: la pinacothèque, le musée des sciences naturelles et l'église *Santa Maria delle Grazie* avec la très grande peinture murale de Gaudenzio Ferrari (1513). Un lieu idéal où se conjuguent culture et spiritualité.

SERVICES TOURISTIQUES

Vérifier les détails et les informations sur le site: www.sacrimonti.org/sacro-monte-di-varallo



CONTACTS

Località Sacro Monte - 13019 Varallo (VC)

Ente di gestione dei Sacri Monti - Riserva Speciale del Sacro Monte di Varallo

Tel. +39 0163 53938 - E-mail: info.varallo@sacri-monti.com
www.sacrimonti.org/sacro-monte-di-varallo

Sanctuaire de Maria Assunta - Couvent des Pères Oblats

Tel. +39 0163 51131 - E-mail: rettore@sacromontedivarallo.it
www.sacromontedivarallo.org

Mairie de Varallo

Tel. +39 0163 562711 - Pec: comune.varallo.vc@legalmail.it
www.comune.varallo.vc.it

VALSÉSIA ET MONT ROSE

LE SPECTACLE DES ALPES À LA RENCONTRE DE LA NATURE, DE L'ART ET DE LA TRADITION

Nature préservée, paysages attrayants et vallées suggestives aux cours d'eau cristallins: la Valsésia, «la vallée la plus verte d'Italie», s'étend au pied du Mont Rose et est sillonnée par la rivière Sésia, connue et appréciée des sportifs pour les activités fluviales et pour ses



eaux limpides et poissonneuses. La vallée offre des paysages enchanteurs pour les sports d'hiver, grâce à la diversité du domaine skiable de Monterosa Ski et ses liaisons rapides avec la Vallée d'Aoste, et à la vaste gamme d'activités estivales. Votre visite s'enrichira de saveurs uniques et authentiques grâce aux produits locaux typiques, aux anciennes recettes de cuisine de montagne et au prestige des vins Nebbiolo (Gattinara AOCG). Mais la Valsésia est aussi une terre d'art et de culture avec ses musées et écomusées, ses églises, les chefs d'œuvres de l'architecture Walser, l'artisanat traditionnel, les rassemblements de voitures d'époque liés aux origines de la famille Lancia, les trains à vapeur de la Fondation FS (chemins de fer italiens) et grâce aux témoignages importants de son passé.

INFORMATIONS TOURISTIQUES

ATL Valsesia Vercelli (Office de Tourisme)

corso Roma, 38 - 13019 Varallo (VC)

Tel. +39 0163 564404

E-mail: info@atlvalesesiavercelli.it

www.atlvalesesiavercelli.it

MANGER ET DORMIR

info: www.atlvalesesiavercelli.it

Au Mont Sacré

Vecchio Albergo Sacro Monte

Tel. +39 0163 54254

E-mail: info@albergosacromonte.it

www.albergosacromonte.it

À Varallo et en Valsésia

www.atlvalesesiavercelli.it

À VOIR ET À FAIRE

info: www.atlvalesesiavercelli.it

monuments, musées, écomusées, villages typiques, randonnée, voies de montagne aménagées, cyclotourisme, parcs, parcs géologiques, parcs spéléologie, sports nautiques, sports de plein air, sports, d'hiver, trains historiques, œnotourisme, tourisme équestre, tourisme religieux

ÉVÉNEMENTS

info: www.atlvalesesiavercelli.it

Festivals et concours de musique internationale, représentations sacrées, expositions, fêtes locales, carnaval, foires-exposition-marché, foires agricoles-zoologiques et techniques, trains historiques

LINKS

www.regione.piemonte.com/web/piemonte-da-vivere

www.areeprotettevallesesia.it

www.sesiavalgrandegeopark.it

www.visitmonterosa.com

www.camminidevozionali.it

COMMENT ARRIVER À VARALLO ET AU MONT SACRÉ

Aéroport: Milan Malpensa

Voiture: A4 + A26 (E62), sortie Romagnano-Ghemme, prendre la SP 299 en direction de Varallo/Alagna Valsesia

Train: ligne Turin-Milan gares de Novara et Vercelli + bus - www.trenitalia.com

Bus: lignes directes au départ et en partance de Milan, Turin, Vercelli, Novara

www.baranzelli.it - www.atapsa.it - www.canovaspa.it

Infos sur les transports publics: PRONTO TPL <http://prontotpl.5t.torino.it/>

AU MONT SACRÉ - pour arriver au Mont Sacré en voiture et en bus, suivre les panneaux ne comportant pas le symbole du téléphérique

Avec navigateur: localit  Sacro Monte di Varallo - 13019 Varallo (VC)

Les bus qui montent au Sacro Monte sont soumis à un p age: Tel. +39 0163 562727

T l ph rique: liaison directe Varallo-Sacro Monte - Tel. +39 0163 564391

  pied: route pi tonne Varallo-Sacro Monte (temps de parcours 20 minutes), parcours pentu et caillouteux



SACRO MONTE D'ORTA

Surplombant le promontoire étendu sur le lac d'Orta, où la végétation s'alterne avec des panoramas lacustres spectaculaires, le parcours du Mont Sacré serpente, dans un environnement tantôt de jardins tantôt de bois, au cœur de vingt chapelles comportant en leur sein des sculptures et des peintures évoquant la vie de saint François par analogie avec la vie de Jésus. L'idée première de la communauté de réaliser un itinéraire religieux semblable au Mont Sacré de Varallo remonte à 1583 mais ne prendra forme qu'en 1590 grâce à l'initiative de l'abbé de Novare Amico Canobio et sous la direction de l'architecte capucin Cleto da Castelletto Ticino qui répartit les œuvres architecturales entre le paysage naturel et les ouvertures scénographiques donnant sur le lac. Les scènes, constituées de statues et de tableaux très réalistes, proposent une alternance d'atmosphères, intimistes et naturelles du début du XVII^e siècle représentées par la théâtralité pleine de vivacité du Baroque de la fin du siècle; elles furent réalisées par les plus importants artistes tels que les Fiammenghini, Morazzone, Cristoforo Prestinari, les frères d'Enrico, Dionigi Bussola et beaucoup d'autres encore. Le parcours de la procession se termine à l'église de San Nicolao, édifice proto-roman qui abrite l'ensemble de sculptures en bois de la Madone de la Pietà (XIV^e siècle?), complètement refait au cours du XVII^e siècle sur le modèle de la basilique inférieure d'Assise. Le charme du paysage et le silence du lieu s'harmonisent avec la spiritualité franciscaine et s'y promener vous procure une expérience intérieure évocatrice.



SERVICES TOURISTIQUES

Vérifier les détails et les informations sur le site: www.sacrimonti.org/sacro-monte-di-orta



CONTACTS

Località Sacro Monte - 28016 Orta San Giulio (NO)

Ente di gestione dei Sacri Monti - Riserva speciale del Sacro Monte di Orta

Tel. +39 0322 911960 - E-mail: info.orta@sacri-monti.com - www.sacrimonti.org/sacro-monte-di-orta

Sanctuaire et Couvent des Frères Franciscains

Tel. +39 0322 90149 - E-mail: info@conventomontemesma.it - www.conventomontemesma.it

Mairie de Orta San Giulio

Tel. +39 0322 911972 - E-mail: municipio@comune.ortasangiulio.no.it

www.comune.ortasangiulio.no.it

LE LAC D'ORTA

UN PETIT LAC INTIME ET ROMANTIQUE

Le lac d'Orta est un des lieux les plus pittoresques du Piémont. Entouré de bois denses de châtaigniers, de hêtres et de pins sylvestres, il se distingue par de petites bourgades pittoresques et d'extraordinaires panoramas. Fief de l'évêque de Novare depuis le XIII^e siècle, le territoire du Cusio, le second nom du lac qui dérive de la population d'origine celte qui y habitait



avant l'arrivée des Romains, passa, en 1767, à la maison de Savoie.

Lieu de foi, de nature, d'art et d'histoire, le lac d'Orta renferme le bourg romantique du même nom, l'île San Giulio avec la basilique du haut Moyen-Âge et le village suggestif inchangé au fil des siècles, le Mont Sacré et le sanctuaire de la Madonna del Sasso. Destination plusieurs fois séculaires ayant vu passé un tourisme international précoce lié au charme du lac et du paysage alpin; plus récemment, elle a vu s'implanter de nombreuses entreprises spécialisées et de renom dans le secteur de la robinetterie et des articles ménagers telles que Alessi, Lagostina et Bialetti. Le récent développement industriel n'a pas affecté les multiples attractions paysagères de la région décrites aussi par les plus grands écrivains comme Balzac, Montale, Soldati et Rodari. Aujourd'hui, la Riviera d'Orta offre de nombreuses opportunités agréables aux passionnés de l'art, de la nature et des sports aquatiques.

INFORMATIONS TOURISTIQUES

Distretto Turistico dei Laghi, Monti e Valli d'Ossola (Office de Tourisme)

Corso Italia, 26

28838 Stresa (VB)

Tel. +39 0323 30416

E-mail: infoturismo@distretto.laghi.it

www.distrettolaghi.it

MANGER ET DORMIR

Orta et le territoire du Cusio

info: www.distrettolaghi.it

À VOIR ET À FAIRE

info: www.distrettolaghi.it

monuments, musées, écomusées, villages typiques, œnotourisme, randonnée, parcs thématiques et de littérature, parcs, parcs géologiques, cyclotourisme, sports nautiques, sports de plein air, sports d'hiver, tourisme équestre, tourisme religieux, trains touristiques

ÉVÈNEMENTS

info: www.distrettolaghi.it

festivals musicaux, festivals de littérature, festivals cinématographiques, événements florales

LINKS

www.regione.piemonte.it/web/piemonte-da-vivere

www.neveazzurra.it

www.parcoticinolagomaggiore.it

www.sesiavalgrandeopark.it

www.camminidevozionali.it

COMMENT ARRIVER À ORTA SAN GIULIO ET AU MONT SACRÉ

Aeroporto: Milan Malpensa

Voiture: A26, en direction de Gravellona Toce, sortie à Borgomanero, Gravellona Toce, prendre la direction d'Omegna/Orta sur la SP229

Train: gare d'Orta-Miasino, ligne Novara-Domodossola (le Mont Sacré est situé à 20 minutes de marche) www.trenitalia.com

Bus: lignes pour Novara et Domossola - www.comazzibus.com

Infos sur les transports publics: PRONTO TPL <http://prontotpl.st.torino.it/>

AU MONTE SACRÉ - avec navigateur: località Sacro Monte di Orta - 28016 Orta (NO)

Les bus doivent s'arrêter au parking situé en-dessous de la montée

À pied: d'Orta san Giulio, 20 minutes de marche, parcours pentu, goudronné, caillouteux avec des marches



SACRO MONTE DE CREA

Au sommet d'une colline au cœur du Monferrato, d'où le regard embrasse la couronne des Alpes ainsi qu'un des plus beaux paysages vitivinicoles dont la valeur est reconnue par l'UNESCO, le Mont Sacré de Crea fut édifié en 1589 grâce au prieur de l'église de la Madonna Assunta de Crea, Costantino Massino, qui souhaitait réaliser un parcours de dévotion en images, pour inciter à la prière et à la méditation et renouveler le caractère sacré de l'église consacrée à la Vierge Marie qui existait déjà. Le lien étroit entre le sanctuaire et la dynastie régnante dans le Monferrato a vu le duc, la noblesse locale, le haut clergé ainsi que les communautés voisines s'impliquer dans la réalisation de l'entreprise. De nombreux artistes ont participé aux travaux, notamment Moncalvo, les Prestinari et les de Wespini qui réalisèrent, au début du XVII^e siècle, l'ensemble de sculptures spectaculaire de la chapelle du Paradiso (chapelle 23). Les situations conflictuelles complexes qui intéressent le Monferrato au XVII^e siècle provoquèrent de nombreuses dévastations et impliquèrent des interventions successives qui modifièrent sa forme d'origine. L'interprétation symboliste de la Montée au Calvaire



(chapelle 16), datant de la fin du XIX^e siècle, de Leonardo Bistolfi, est particulièrement évocatrice; il s'agit d'une interprétation originelle de la chapelle de la Crucifixion de Gaudenzio Ferrari située au Mont Sacré de Varallo.



SERVICES TOURISTIQUES

Vérifier les détails et les informations sur le site:
www.sacrimonti.org/sacro-monte-di-crea



CONTACTS

Località Sacro Monte di Crea - 15020 Serralunga di Crea (AL)

Ente di gestione dei Sacri Monti - Riserva speciale del Sacro Monte di Crea

Tel. +39 0141 927120 - E-mail: info.crea@sacri-monti.com
www.sacrimonti.org/sacro-monte-di-crea

Sanctuaire diocésain de la Madonna di Crea

Tel. +39 0142 940109 - E-mail: creasant@libero.it
www.santuari.it

LE MONFERRATO

**AU CROISEMENT DE LA NATURE,
DU GOÛT DE L'ART ET DE L'ART DU GOÛT**

À une heure de route de Milan, Turin et Gênes et à peine plus loin des frontières avec la France et la Suisse, situé entre les Alpes et la mer de la Ligurie, le Monferrato est l'une des régions les plus suggestives du Piémont. En effet, elle associe, dans un paysage de collines douces ayant conservé, pour la plupart, leur aspect original, des témoignages historiques, des villes particulièrement pittoresques et des petits bourgs, dominés par des châteaux, d'excellents vins et une cuisine traditionnelle de haute qualité. Après avoir parcouru lentement et avec attention



les sentiers et les chemins au cœur des vertes vallées, vous pourrez aussi apprécier la région en réalisant des randonnées pédestres, en V.T.T. et en visitant les célèbres «infornot», ces caves typiques creusées dans le tuf d'où était tirée la marne pour la construction des anciennes habitations. Le printemps et l'été sont les meilleures périodes de visite de cette région pour pouvoir apprécier l'harmonie des paysages et s'adonner aux activités sportives de plein air. En revanche, l'automne et l'hiver sont les saisons que l'on consacre aux plaisirs des cures thermales et, pour les fins gourmets, à ceux du goût et des saveurs en profitant des prestigieux «fruits» de la région: truffes, champignons, marrons et noisettes que vous accompagnerez des meilleurs vins.

INFORMATIONS TOURISTIQUES

Alexala - Agenzia di Accoglienza e Promozione Turistica Locale della provincia di Alessandria (Agence pour l'accueil et la promotion du tourisme local)

Piazza Santa Maria di Castello, 14
15121 Alessandria (AL) - Tel. +39 0131 227454
E-mail: info@alexala.it
www.alexala.it

MANGER ET DORMIR

info: www.alexala.it

**Au Mont Sacré
Ristorante di Crea**

www.ristorantedicrea.it
Caffè Santuario di Crea - Tel. +39 0142 940106

En Monferrato

info: www.alexala.it

À VOIR ET À FAIRE

info: www.alexala.it
monuments, musées, écomusées, randonnée, cyclotourisme, parcs, sports nautiques, villages typiques, œnotourisme, golf, tourisme équestre, tourisme religieux

ÉVÈNEMENTS

info: www.alexala.it
festivals musicaux, festivals culturels, foires, fêtes traditionnelles, manifestations événements gastronomiques, marchés traditionnels, événements floraux

LINKS

www.regione.piemonte.it/web/piemonte-da-vivere
www.parcodelpoalessandriavercelli.it
www.monferratontour.it
www.paesaggivitivinicoli.it
www.comune.casale-monferrato.al.it/MoMu-Monferrato-Musei
www.comune.ponzanomonferrato.al.it
www.comune.serralungadicrea.al.it

COMMENT ARRIVER AU MONT SACRÉ DE CREA

Aéroport: Milan Malpensa, Turin Caselle, Gênes Cristoforo Colombo

Voiture: A26 sortie Casale Sud, prendre la SP 457 en direction d'Asti, Moncalvo, près du hameau La Madonnina di Serralunga di Crea puis suivre les indications pour le Sacro Monte

Train: gare de Casale Monferrato + bus: ligne Turin-Chivasso-Casale Monf.to; gare d'Asti: ligne Turin-Asti + bus; ligne Alessandria-Casale Monferrato; gare de Casale Monferrato + bus - www.trenitalia.com

Bus: lignes pour Asti et Casale arrêt fraz. La Madonnina - www.gruppostat.com

Le Mont Sacré se trouve à environ 5 km à pied

Infos sur les transports publics: PRONTO TPL <http://prontotpl.5t.torino.it>

Les bus privés doivent monter à partir de Ponzano Monferrato

Avec navigateur: localit  Sacro Monte di Crea - 15020 Serralunga di Crea (AL)

acc s par Ponzano Monferrato ou par le hameau de la Madonnina di Serralunga di Crea

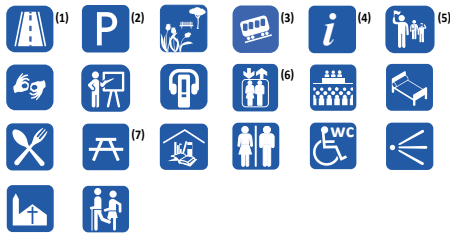


MONT SACRÉ DE VARÈSE

Le parcours de dévotion se développe le long des pentes du Mont Velate offrant un splendide panorama sur les lacs préalpins et la plaine. La Voie Sacrée fut édifée entre 1604 et 1698, afin de rénover et enrichir le caractère sacré du sanctuaire existant déjà et consacré à

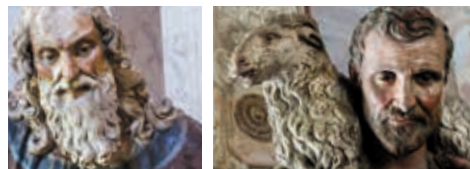
SERVICES TOURISTIQUES

Vérifier les détails et les informations sur le site:
www.sacrimonti.org/sacro-monte-di-varese



- (1) Accès en voiture et en bus.
- (2) Piazzale Pogliaghi, du lundi au vendredi, gratuit; le dimanche et jours fériés, payante.
- (3) Gare du funiculaire Vellone.
- (4) Au Centre d'exposition Mons. Macchi situé près de la Première Chapelle: ouverture samedi, dimanche et jours fériés de 9 heures à 16 heures; Au point d'Info Parco Campo dei Fiori, Piazzale Pogliaghi: jeudi de 9 heures à 15 heures et dimanche toute la journée.
- (5) Visites guidées payantes. Informations au Centre d'exposition Mons. Macchi, situé près de la Première Chapelle, par Archeologistes ou par liste des guides touristiques de la Province de Varèse.
- (6) Accès direct au sanctuaire à partir de la Via del Cepo/Viale del Santuario.
- (7) Sur la Via Monte Tre Croci, entre la place Pogliaghi et le sentier 10 (Pizzelle).

Marie, grâce à la volonté du père capucin Giovanni Battista Aguggiari qui prépara la construction des chapelles dédiées aux Mystères du Rosaire. L'architecte Giuseppe Bernascone surnommé «Il Mancino» (le gaucher) réalisa l'ensemble du projet (chapelles, arcs, fontaines et allées) en conférant au complexe ce caractère d'uniformité monumentale qui le distingue. De nombreux artistes lombards ont travaillé à la réalisation du Mont Sacré de Varèse notamment Morazzone, Francesco Silva, les frères Recchi, Dionigi Bussola et Stefano Maria Legnani dit «le Legnanino» (le petit Legnani). En 1983, Renato Guttuso peignit, sur le mur extérieur de la chapelle de la Nativité, une version contemporaine de la Fuite en Égypte. Au bout de la montée caillouteuse, si caractéristique, vous entrez dans le petit bourg de Santa Maria del Monte avec ses rues couvertes typiques et son ancien monastère des Ermites de saint Ambroise près duquel vous pourrez visiter le musée Baroffio et la Maison-Musée Pogliaghi. La montée par le funiculaire est aussi très agréable.



VARÈSE «LA VILLE DES JARDINS»

Cette particularité de la ville de Varèse décrit parfaitement l'association entre l'art et la nature; elle est située au nord-ouest de la Lombardie, au cœur d'un territoire riche de lacs et de rivières ainsi que de collines luxuriantes, au pied du Massif del Campo dei Fiori, dans les



Préalpes de Varèse. À partir du XVIII^e siècle, la ville devient un important lieu de villégiature et une destination touristique internationale marquée, au début du XX^e siècle, par la construction de villas dans le nouveau style Liberty puis rationaliste. Varèse est une ville vivante proposant au visiteur une histoire, de l'art sous toutes ses formes mais aussi une qualité de vie et des panoramas inoubliables. Les lieux les plus importants à visiter sont notamment: Le Palazzo Estense, la Villa Mirabello, la basilique de S. Vittore, la Villa Panza, la Villa Toeplitz, le château de Masnago, l'église de S. Stefano, la petite île Isolino Virginia, le Mont Sacré et la Maison-Musée Lodovico Pogliaghi.



INFORMATIONS TOURISTIQUES

Infopoint Varese (Office de Tourisme)

Piazza Monte Grappa, 5
21100 Varese (VA)
Tel. +39 0332 281913
E-mail: infopoint@comune.varese.it

MAIRIE DE VARESE

Via Sacco, 5 - 21100 Varese (VA)
Tel. +39 0332 255111
www.comune.varese.it

MANGER ET DORMIR

info: www.sacromontedivarese.it/visita

À VOIR ET À FAIRE

info: www.sacromontedivarese.it
www.comune.varese.it
www.vareselandoftourism.com
www.in-lombardia.it
Art et culture, active & green, bourgs, cyclotourisme, food & wine, lacs, lifestyle parcs et jardins, tourisme religieux

ÉVÉNEMENTS

info: www.sacromontedivarese.it
www.comune.varese.it
représentations sacrée, fête patronale traditionnelle, tradition de carnaval

LINKS

www.sacromontedivarese.it
www.vareselandoftourism.com
www.in-lombardia.it
www.museobaroffio.it
www.casamuseopogliaghi.it

LINKS-MOYENS DE TRANSPORT

www.ctpi.it
www.avtvarese.it
www.trenitalia.com
www.trenord.it
www.tilo.ch

CONTACTS

Località Santa Maria del Monte - 21100 Varese

Sanctuaire de Santa Maria del Monte

Tel. +39 0332 229223 - E-mail: sacromonte@chiesadimilano.it
www.sacromontedivarese.it - www.sacrimonti.org/sacro-monte-di-varese

Centre d'exposition Mons. Macchi situé près de la Prima Cappella
tél. portable +39 328 8377206 - E-mail: info@sacromontedivarese.it
www.sacromontedivarese.it

Parc naturel régional Campo dei Fiori

Tel. +39 0332 435386 - E-mail: info@parcocampodeifiori.it - www.parcocampodeifiori.it

COMMENT ARRIVER AU VARESE MONT ET AU MONT SACRÉ

Aéroport: Milan Malpensa et Milan Linate

Train: avec Trenitalia de Milan de Porta Garibaldi - Varese; avec Trenord de Milano Cadorna - Varese Nord; avec TILO de Malpensa - Varese

Voiture: Autoroute A8 «Milano-laghi» - en direction de Varese, sortie à Varese; **de Côme:** prendre la nationale SS342 en direction de Varese; **du Piémont:** Autoroute A26 - bretelle d'autoroute A8 - Direction Varese, sortie à Varese

De Lugano (CH): par le col de Ponte Tresa, continuer sur la nationale SS233 en direction de Varese

AU MONT SACRÉ - de Varèse

Autobus: linea C Bizzozero-Sacro Monte

Avec navigateur: Varese, Piazzale Pogliaghi (sommet de Santa Maria del Monte), ou Varese Via Prima Cappella/Piazzale Montanari (début du Viale delle Cappelle)

À pied: Via Sacra: 2 km le long des 14 chapelles du Mont Sacré jusqu'au sanctuaire



SACRO MONTE D'OROPA

Entouré par un grandiose paysage alpin, à 1200 mètres d'altitude, à quelques kilomètres de Biella, le Mont Sacré fut construit grâce à la volonté des communautés religieuses et de quartiers de la ville à partir des années 1617-1620 et grâce aussi au frère capucin Fedele da San Germano, pour accroître, par un parcours didactique, la dévotion vouée à la Vierge Marie liée à l'important sanctuaire qui existe déjà. Le projet jouxte les grandes opérations et les transformations promises par la Maison de Savoie sur le très ancien complexe monumental,



toujours liée au sanctuaire existant où était vénérée la Madone Noire. Le parcours religieux se compose de douze chapelles, dédiées à la vie de la Vierge, disposées le long d'un chemin en zigzag qui culmine avec l'aménagement du Couronnement de Marie (chapelle 12) auquel s'ajoutent cinq autres chapelles dédiés aux saints et à la tradition du sanctuaire. La construction, qui s'étala entre les XVII^e et XVIII^e siècles, vit l'implication d'artistes comme les frères d'Enrico, Bartolomeo Termine, le peintre Giovanni Galliari, Agostino Silva, Carlo Francesco et Giuseppe Auregio.



SERVICES TOURISTIQUES

Vérifier les détails et les informations sur les sites:
www.sacrimonti.org/sacro-monte-di-oropa



CONTACTS

Località Santuario di Oropa - 13900 Biella (BI)

Administration du Sanctuaire

Via Santuario di Oropa, 480 - 13900 Biella - Oropa (BI)
Tel. +39.015 25551200 - E-mail: info@santuariodioropa.it
www.santuariodioropa.it

Ente di gestione dei Sacri Monti - Riserva Speciale del Sacro Monte di Oropa

Contact: Administration du Sanctuaire

www.sacrimonti.org/sacro-monte-di-oropa

(Siège social: Ente di gestione dei Sacri Monti - Tel. +39 0141 927120 - E-mail: info@sacri-monti.com)

ENTRE LA TERRE ET LE CIEL LE CHARME DES ALPES

Dans la partie occidentale du Piémont, entouré par les Alpes, le Biellese est une région où il fait bon vivre.

Biella se divise en trois noyaux principaux: la zone de Biella Piano, riche de témoignages artistiques prestigieux comme le baptistère roman ainsi que le complexe de style renaissance de San Sebastiano, la zone industrielle datant du XIX^e siècle le long du torrent qui borde le centre-ville, ces deux zones étant plates, et pour finir le bourg médiéval de Biella Piazza, situé sur la partie haute de la ville, particulière-



ment pittoresque et qu'il est possible d'atteindre grâce au funiculaire.

En dehors du chef-lieu, de nombreuses petites localités sont à découvrir en plaine, au cœur des collines, dont les pentes regorgent de vignobles, de pâturages et de montagnes qu'il est facile d'arpenter après un bref trajet en voiture: la richesse et la variété des milieux naturels font du Biellese la destination idéale même pour les amateurs de vacances actives. À cette offre de réceptivité attrayante s'ajoutent les saveurs typiques de la tradition œnogastronomique piémontaise et l'importance et la qualité des produits textiles fabriqués par des entreprises locales prestigieuses.

INFORMATIONS TOURISTIQUES

Azienda Turistica Locale del Biellese (Office de Tourisme)

P.zza V. Veneto, 3 - 13900 Biella (BI)
Tel. + 39 015 351128 - n° verde 800 811 800
E-mail: info@atl.biella.it
www.atl.biella.it

MANGER ET DORMIR

À Oropa:

info: www.santuariodioropa.it

À Biella et dans la région:

info: www.atl.biella.it

À VOIR ET À FAIRE

info: www.atl.biella.it
monuments, musées, écomusées, randonnée, voies de montagne aménagées, cyclotourisme, parcs, jardins, sports nautiques, sports de plein air, sports d'hiver, trains historiques, œnotourisme, tourisme équestre, tourisme religieux

ÉVÉNEMENTS

info: www.atl.biella.it
représentations sacrée, festivals de musique, événements florales, traditions religieuses, foires-exposition-marché, marchés typiques

LINKS

www.regione.piemonte.it/web/piemonte-da-vivere
Parco Burcina e Bessa:
www.parcocotinologomaggiore.it
www.camminidevozionali.it
www.comune.biella.it
www.oasizegna.com

COMMENT ARRIVER À OROPA ET AU MONT SACRÉ

Aéroport: Milan Malpensa et Turin Caselle

Voiture: de Turin: A4 sortie Santhià direction Biella sur la SP143 et prendre la direction d'Oropa sur la SP144; de Milan: A4 sortie Carisio prendre la direction de Biella sur la SP230 et Oropa sur la SP144; d'Aoste: A5 sortie Quincinetto prendre la direction de Biella, prendre les SS26+SP73+SP419 et la direction d'Oropa sur la SP144

Train: gare de Biella, lignes Santhià-Turin et Novara-Milan - www.trenitalia.com

Infos sur les transports publics: PRONTO TPL <http://prontotpl.5t.torino.it/>

À OROPA ET AU MONT SACRÉ

Avec navigateur: Santuario di Oropa - 13900 Biella

Bus: ligne urbaine n°2 Biella-Oropa - info: ATAP tel 800912716 - www.atapsa.it



SACRO MONTE D'OSSUCCIO

Situé sur la rive occidentale du lac de Côme, sur une colline tournant le dos à Ossuccio (commune de Tremezzina), le Mont Sacré jouit d'un panorama splendide sur le lac, les monts et l'île Comacina.

Dédié aux Mystères du Rosaire, il fut vraisemblablement construit grâce aux Franciscains et à plusieurs familles nobles locales à partir de la moitié du XVII^e siècle et jusqu'en 1710. Il est constitué de quatorze chapelles réparties le long d'un parcours ascensionnel conduisant au sanctuaire à l'intérieur duquel se trouve le dernier édifice sacré. L'ensemble des chapelles, aux formes et aux structures articulées, entourées d'une végétation luxuriante et d'oliviers, se caractérise par un équilibre harmonieux entre l'architecture et le paysage. Les deux cent trente statues, en stuc et en terre cuite, furent modelées par Agostino Silva tandis que les fresques ont été réalisées par de nombreux artistes tels que Carlo Gaffuri, Francesco Innocenzo Torriani et Giovan Paolo Recchi.



SERVICES TOURISTIQUES

Vérifier les détails et les informations sur le site: www.sacrimonti.org/sacro-monte-di-ossuccio



⁽¹⁾ Parking pour voiture près de les chapelles 1 et 4.

CONTACTS

Località Ossuccio di Tremezzina - 22019 Tremezzina (CO)

Sanctuaire de la Madonna del Soccorso di Ossuccio

Tel. +39 0344 55211 - E-mail: santuariobvsoccorso@libero.it

www.santuariosoccorso.blogspot.it - www.sacrimonti.org/sacro-monte-di-ossuccio

Mairie de Tremezzina

Via Santo Stefano, 7 - Loc. Lenno - 22019 Tremezzina (CO)

Tel. 0344 5583900 - E-mail: info@comune.tremezzina.co.it

www.comune.tremezzina.co.it

UN PAYSAGE ENTRE EAU ET CIEL

Le territoire de la commune de Tremezzina se distingue par une forte identité culturelle et par une ancienne vocation touristique. Sa position ensoleillée a permis, par le passé, le développement de la culture des agrumes et des oliviers. Son riche patrimoine historique et architectural se compose de témoignages archéologiques romains, du début du christianisme et du Moyen-Âge, d'églises romanes, de nombreuses villas et d'architectures rationalistes intéressantes. En dehors du Mont Sacré, nous pouvons citer d'autres points d'intérêt notables dont le complexe archéologique de l'île Comacina, quelques villas historiques dont la Villa Balbianello (FAI - Fonds pour l'environnement italien) et la Villa Carlotta,



célèbre pour sa collection de rhododendrons et d'azalées ainsi que pour son mobilier d'intérieur comportant des œuvres de Canova, Thorvaldsen et Hayez. La réalisation de la *Greenway* (itinéraire vert), parcours pour véhicules à mobilité lente qui serpente le long du lac au cœur des bourgs de la Riviera du lac de Côme, et de l'*Artway* (parcours artistique), un système de vidéoguides ayant pour but de mettre en valeur les principaux monuments, offrent au touriste des instruments efficaces et pratiques afin de mieux connaître le territoire en dehors des nombreuses possibilités de loisirs tournées vers les sports nautiques et la randonnée.

INFORMATIONS TOURISTIQUES

Office de Tourisme de Tremezzina

Via Regina, 1 - 22016 Tremezzina (CO)

Tel. + 39 0344 40493

E-mail: turismo@comune.tremezzina.co.it

<https://mylakecomo.co/it/>

Antiquarium - Isola Comacina

Via Somalvico - località Ossuccio

22016 Tremezzina (CO) - Tel. +39 0344 56369

E-mail: info@isola-comacina.it

www.isola-comacina.it

MANGER ET DORMIR

Au Mont Sacré:

Trattoria del Santuario (près du Sanctuaire)

Tel. + 39 0344 56311

<https://mylakecomo.co/it/>

Dans les alentours:

<https://mylakecomo.co/it/>

À VOIR ET À FAIRE

info: <https://mylakecomo.co/it/>
monuments, musées, écomusées, randonnée, cyclotourisme, sports nautiques, petit train touristique (le long de la route nationale Regina), œnotourisme, tourisme religieux

ÉVÉNEMENTS

info: <https://mylakecomo.co/it/>
festivals de musique et d'art, fêtes locales traditionnelles

LINKS

www.isola-comacina.it

www.in-lombardia.it

COMMENT ARRIVER À OSSUCCIO (TREMEZZINA) ET AU MONT SACRÉ

Aéroport: Milan Malpensa, Milan Linate

Voiture: autoroute A9 sortie Lago di Como puis prendre la route nationale SS340 pour Ossuccio

Liaisons routières avec la Suisse

Train: arrêt Varenna Esino, ligne Milano Centrale - Tirano,

arrêt Como San Giovanni, ligne Milano Porta Garibaldi - Chiasso, info: www.trenitalia.com;

Milano Cadorna - Como Nord - info: www.trenord.it

Bus: Asf Lignes d'autobus - Linea C10 Como-Menaggio-Colico - www.asfautolinee.it

Ferry: Compagnies Navigazione Lago di Como - www.navigazionealghi.it

AU MONT SACRÉ - début du chemin piétonnier à partir de la première chapelle (via Pasquale Castelli, 6 - località Ossuccio - 22010 Tremezzina (CO). Les voitures doivent se garer à la première et à la quatrième chapelle.

Remarque: Les voitures ne peuvent pas accéder au Sanctuaire.

Les personnes handicapées peuvent contacter l'église (Tel. + 39 0344 55211).



SACRO MONTE DE GHIFFA

Surplombant l'un des panoramas les plus suggestifs du lac Majeur avec une vue très étendue sur les Préalpes lombardes, le plus petit des Monts Sacrés du Piémont se compose de trois chapelles, principales dédiées au Couronnement de Marie, à saint Jean-Baptiste et à Abraham, du sanctuaire et du portique du XVIII^e siècle de la *Via Crucis* (Chemin de croix). Le cœur du complexe est constitué du Sanctuaire de la Trinité (Santuario della Trinità), construit entre la fin du XVI^e siècle et 1617 en agrandissant un ancien lieu de culte médiéval, un site retenu comme étant sacré bien avant la construction du Mont. C'est entre 1647 et le début du XVIII^e siècle que les trois chapelles seront créées.

Le cadre agréable entourant ce lieu, avec ses bois de châtaigniers et son ancien parcours archéologique, ainsi que la douceur du climat et le charme des bords du lac font de ce Mont Sacré l'un des plus évocateurs du point de vue du paysage.



SERVICES TOURISTIQUES

Vérifier les détails et les informations sur le site:
www.sacrimonti.org/sacro-monte-di-ghiffa



CONTACTS

Località Sacro Monte di Ghiffa - 28823 Ghiffa (VB)

Ente di gestione dei Sacri Monti - Riserva speciale del Sacro Monte di Ghiffa
Tel. +39 0323 59870 - E-mail: info.ghiffa@sacri-monti.com - www.sacrimonti.org/sacro-monte-di-ghiffa

Paroisse de San Maurizio - Tel. +39 348 315 96 07 - E-mail: info@parrocchiaghiffa.org
www.parrocchiaghiffa.org

Mairie de Ghiffa - Tel. +39 0323 59110 - E-mail: protocollo@comune.ghiffa.vb.it
www.comune.ghiffa.vb.it

À LA DÉCOUVERTE DES VILLAS DES JARDINS ET DES ÎLES

Étendu entre l'Italie et la Suisse, partagé entre le Piémont et la Lombardie, le lac Majeur jouit d'un indiscutable prestige dû, avant toute chose, à la beauté raffinée de ses îles Borromées abritant de remarquables et extraordinaires palais et jardins botaniques. Cette destination nationale et internationale était déjà prisée dans le passé lorsque furent construits les grands complexes hôteliers (à Arona, Stresa, Verbania-Pallanza) ainsi que les somptueuses villas comme les Villa Pallavicini et Villa Taranto, célèbres pour leurs riches floraisons de camélias, d'azalées et de rhododendrons.

Les activités nautiques, une excellente gastronomie, les vues imprenables ainsi que les très nombreux itinéraires de promenade sur le lac ou sur les pentes du massif alpin aux alentours vous offriront autant de plaisirs pour des vacances tranquilles et agréables.



INFORMATIONS TOURISTIQUES
Distretto Turistico dei Laghi, Monti e Valli d'Ossola (Office de Tourisme)
Corso Italia, 26 - 28838 Stresa (VB)
Tel. +39 0323 30416
E-mail infoturismo@distrettolaghi.it
www.distrettolaghi.it

MANGER ET DORMIR

Au Mont Sacré
Ristorante SS. Trinità
Tel. +39 0323 086330 - <http://ristorantelatrinita.it>

Dans les alentours:
info: www.distrettolaghi.it

À VOIR ET À FAIRE

info: www.distrettolaghi.it
monuments, musées, écomusées, randonnée, cyclotourisme, parcs et jardins, sports nautiques, sports de plein air, sports d'hiver, œnotourisme, tourisme équestre, tourisme religieux

ÉVÉNEMENTS

info: www.distrettolaghi.it
festival de musique
événements et expositions florales

LINKS

www.regione.piemonte.it/web/piemonte-da-vivere
www.neveazzurra.it
www.camminidevozionali.it
www.areeprotetteossola.it
www.parcovallgrande.it
www.sesiavallgrandeopark.it



COMMENT ARRIVER À GHIFFA ET AU MONT SACRÉ

Aéroport: Milan Malpensa

Voiture: A26 (E62) sortie Verbania prendre la route nationale SS33 - raccordo - Verbania-Pallanza, direction Ghiffa

Liaisons routières avec la Suisse

Train: gare de Verbania, ligne au départ et en partance de Milan, Novara, Domodossola - www.trenitalia.com

Bus: ligne Verbania - Frontière - Brissago - www.vcotrasporti.it

Ferry: Compagnies Navigazione Lago Maggiore - www.navigazionelaghi.it

Infos sur les transports publics: PRONTO TPL <http://prontotpl.5t.torino.it>

AU MONT SACRÉ

Avec navigateur: localité Sacro Monte di Ghiffa - 28823 Ghiffa (VB)

À pied: ancien sentier pour Ronco-Sacro Monte (40 minutes)



SACRO MONTE DE DOMODOSSOLA

Entouré des Alpes de l'Ossola et des villages typiques sur des pentes où sont cultivés des anciens vignobles, à deux pas de la Suisse, le Mont Sacré serpente entre la commune de Domodossola jusqu'au col de Mattarella où sont encore visibles les vestiges du château longobard (datant du VI^e siècle). Sa construction débuta en 1656 grâce aux pères capucins Gioacchino da Cassano et Andrea da Rho qui décidèrent de reproduire la passion et la mort du Christ en images grandeur nature dans une sorte de *Biblia pauperum* (Bible des pauvres). Après avoir obtenu l'autorisation de l'évêque en 1657, c'est sous le contrôle de Giovanni Matteo Capis, né dans l'Ossola et juriconsulte à qui la communauté délèguera le rôle de maître d'ouvrage, que furent construites les premières chapelles, dont l'intérieur fut aménagé à partir de 1661 par le sculpteur lombard Dionigi Bussola qui modela, notamment, les spectaculaires sculptures des chapelles à l'intérieur du sanctuaire. Les travaux se poursuivirent au cours du siècle suivant. La suppression des ordres monastiques, voulue par Na-



poléon 1^{er}, chassa les frères capucins en 1810, le monastère fut alors transformé en caserne. L'ensemble fut à nouveau animé à partir de 1828 lorsque s'y installa un nouvel ordre religieux fondé par le prêtre et philosophe du Trentin Antonio Rosmini. Les travaux reprirent alors avec la construction d'autres chapelles jusqu'au début du XX^e siècle. La rénovation de l'intérieur de ces dernières et de certaines chapelles du XVIII^e siècle remonte à la moitié du XX^e siècle.



SERVICES TOURISTIQUES

Vérifier les détails et les informations sur le site:
www.sacrimonti.org/sacro-monte-di-domodossola



CONTACTS

Località Borgata Sacro Monte Calvario, 5 - 28845 - Domodossola (VB)

Ente di gestione dei Sacri Monti - Riserva speciale del Sacro Monte Calvario di Domodossola

Tel. +39 0324 241976 - E-mail: info.domodossola@sacri-monti.com

www.sacrimonti.org/sacro-monte-di-domodossola

Pères Rosminiens et Centre de Spiritualité Rosminienne

Tel. +39.0324 242010 - E-mail: rettorecalvario@hotmail.com

www.sacromontecalvario.it

MONTS ET VALLÉES DE L'OSSOLA ENTRE NATURE, ART, TRADITION ET SPORT

Ici, dans l'Ossola, la montagne réaffirme sa puissance et l'ensemble de ses beautés naturelles alors que les traditions et les produits typiques offrent des émotions inoubliables. Terre de lacs et de parcs, créés dans le but de les protéger et de valoriser leur caractère unique, l'Ossola est un territoire à découvrir dans toute sa plénitude. Le Parc national de la Val Grande englobe une région parmi les plus vastes et préservées d'Europe. Il vous sera possible d'assister à de splendides spectacles naturels notamment, les 145 mètres de chute de la cascade du Toce ou les 4 634 mètres du Mont Rose, la seconde montagne plus haute des Alpes. Les sentiers de randonnées sont infinis. Vous pourrez les parcourir dans les vallées Antigorio-Formazza, Divedro, Anzasca, Bognanco, Antrona et Vigizzo où vous croiserez des paysages à couper le souffle et foulerez des itinéraires alpins sensationnels aux confins de la Suisse. Vous pourrez aussi profiter des sports d'hiver et des cures thermales dans un cadre de montagnes à vivre toute l'année.



INFORMATIONS TOURISTIQUES

Distretto Turistico dei Laghi, Monti e Valli d'Ossola (Office de Tourisme)

Corso Italia, 26 - 28838 Stresa (VB)

Tel. +39 0323 30416

E-mail: infoturismo@distrettolaghi.it

www.distrettolaghi.it

MANGER ET DORMIR

info: www.distrettolaghi.it

Au Mont Sacré

Hospitalité au Centre de spiritualité Rosminienne

Tel. 39 0324 242010

E-mail: rettorecalvario@hotmail.com

www.sacromontecalvario.it

Circolo Acli Santa Croce (restaurant)

Tel. +39 0324 47049

À Domodossola et en Ossola

info: www.distrettolaghi.it

À VOIR ET À FAIRE

info: www.distrettolaghi.it

monuments, musées, écomusées, randonnée, voies de montagne aménagées, cyclotourisme, parcs, parcs et jardins, sports nautiques, sports de plein air, sports d'hiver, trains touristiques, villages typiques, œnotourisme, tourisme équestre, tourisme religieux

ÉVÉNEMENTS

info: www.distrettolaghi.it

festival de musique, traditions religieuses, fêtes patronales, événements gastronomiques

LINKS

www.regione.piemonte.it/web/piemonte-da-vivere

www.areeprotetteossola.it

www.parcovallgrande.it

www.sesiavalgrandegeopark.it

www.neveazzurra.it

www.camminidevozionali.it

www.borgodellacultura.it

www.comune.domodossola.vb.it

COMMENT ARRIVER À DOMODOSSOLA ET AU MONT SACRÉ

Aéroport: Milan Malpensa

Voiture: A26 + route nationale SS33 du Sempione (Simplon), sortie Domodossola, et suivre les indications pour Sacro Monte

Train: gare de Domodossola, lignes pour Milan, Lausanne et Genève (CH), Novara; info: www.trenitalia.com;

ligne pour Locarno (CH); info: www.vigezzina.com

Bus: liaisons au départ et en partance de Novara - Tel. +39 0324 240333 - www.comazzibus.com

Infos sur les transports publics: PRONTO TPL <http://prontotpl.5t.torino.it>

AU MONT SACRÉ

Avec navigateur: Borgata Sacro Monte Calvario, 5 - 28845 Domodossola (VB) - Il est possible de se rendre au Mont Sacré en partant de la gare de Domodossola en taxi ou à pied (50 minutes de marche)

L'accès en bus est très difficile et se fait avec des bus d'une capacité maximum de 25 personnes et après avoir préalablement prévenu les Pères Rosminiens

À pied: le début du chemin des chapelles commence à la ville de Domodossola (environ 40 minutes)



SACRO MONTE DE BELMONTE

Surplombant le vaste panorama de la plaine de Turin et la vue sur les Alpes du Canavese, la première pierre du Mont Sacré de Belmonte fut posée en 1712 grâce au père franciscain Michelangelo da Montiglio qui, après avoir séjourné en Palestine, impliqua la communauté de la région et quelques familles nobles dans la réalisation d'un parcours religieux sur la passion et la mort du Christ et vit la participation d'artistes locaux très actifs pour la plupart encore inconnus.

La suppression des ordres religieux en 1802 et en 1866 obligea les moines à s'éloigner pour ne revenir qu'en 1869 pour décider de relancer les travaux de restauration des chapelles, redécouvertes avec l'ajout de décors architecturaux et remplies de statues colorées à la «terre de castellamontana» (terre ocre de Castellamonte). Les treize chapelles serpentent le long d'un parcours circulaire, dans un environ-



nement naturel luxuriant composé de chênes et de châtaigniers séculaires, interrompu par de gros rochers granitiques. La présence d'un site archéologique longobard d'importance caractérise cette zone protégée.



SERVICES TOURISTIQUES

Vérifier les détails et les informations sur le site: www.sacrimonti.org/sacromonte-belmonte



CONTACTS

Località Sacro Monte di Belmonte - Borgata Trucchi - 10087 Valperga (TO)

Ente di gestione dei Sacri Monti - Riserva speciale Sacro Monte di Belmonte

Tel. +39 0124 510605 - E-mail: info.belmonte@sacri-monti.com

www.sacrimonti.org/sacromonte-belmonte

Sanctuaire Franciscain de Belmonte

Tel. +39 0124 617204

ENTRE TURIN ET IVREA

AU CŒUR DE LA ROYAUTÉ, DE LA NATURE ET L'ARCHÉOLOGIE INDUSTRIELLE

Caractérisé par un amphithéâtre de moraines formé au cours des grandes glaciations, parmi les plus réputés d'Europe, le territoire offre une nature en grande partie préservée, des lacs et des petites collines, les vallées du Parc national du Gran Paradiso et d'autres sites naturels comme les Cinq lacs d'Ivrea et le parc naturel du lac de Candia. Nous ne pouvons pas oublier une œnogastronomie de qualité, les châteaux et les anciens édifices religieux, les fêtes locales ainsi que les reconstitutions historiques et les manifestations traditionnelles, les festivals de rock et les offres culturelles mais aussi le parcours de l'UNESCO dédié à la société Olivetti et à ses bâtiments à l'architecture moderne mais surtout à sa façon unique de faire l'entreprise, la culture et l'innovation. De plus, Ivrea et le Canavese sont le paradis des passionnés de nature et des sports en plein air où il est possible de pratiquer de nombreuses disciplines en compétition ou au niveau amateur.



INFORMATIONS TOURISTIQUES

Turismo Torino e Provincia s.c.r.l.

(Office de Tourisme)

Torino Call Centre +39 011 535181

Ivrea Tel. +39.0125.618131

E-mail: info.ivrea@turismotorino.org

contact@turismotorino.org

www.turismotorino.org

MANGER ET DORMIR

info: www.turismotorino.org

Au Mont Sacré

Ristorante Belmonte

Tel. +39 0124 617205 - E-mail: rist.belmonte@live.it

www.ristorantebelmonte.it

Dans le Canavese et les environs

info: www.turismotorino.org

À VOIR ET À FAIRE

info: www.turismotorino.org
monuments, musées, écomusées, archéologie industrielle, randonnée, cyclotourisme, parcs, jardins, sports nautiques, sports de plein air, sports d'hiver, trains historiques, œnotourisme, tourisme équestre, tourisme religieux

ÉVÉNEMENTS

info: www.turismotorino.org
festival de musique, expositions artisanales, événements traditionnels, carnivals traditionnels

LINKS

www.regione.piemonte.it/web/piemonte-da-vivere

www.parchireali.gov.it

Parco Nazionale del Gran Paradiso - www.pngp.it

www.anfiteatromorenicoivrea.it

www.museotecnologicamente.it

www.comune.valperga.to.it

www.comune.prascorsano.to.it

www.comune.pertusio.to.it

www.comune.cuorgne.to.it

www.canaveseturismo.org

COMMENT ARRIVER À VALPERGA ET MONT SACRÉ

Aéroport: Turin Caselle

Voiture: autoroute A5 Turin - Aoste, sortie à San Giorgio, direction Valperga

Train - bus: liaisons au départ et en partance de Turin - info: www.gtt.to.it

Infos sur les transports publics: PRONTO TPL <http://prontotpl.5t.torino.it>

AU MONT SACRÉ

Avec navigateur: località Sacro Monte di Belmonte - 10087 Valperga (TO)

De San Giorgio suivre les indications pour Rivarolo, Cuorgné, Prascorsano SP53+SP222+SS565+SP460+SP42+SP42

À pied: ancienne chemin piétonnier à partir de Valperga (temps de parcours: 1 heure)



Sacri Monti
del Piemonte e della Lombardia

Servizi Turistici
Services Touristique
Tourist Services
Besucherdienste



Organizzazione delle Nazioni Unite per l'Educazione, la Scienza e la Cultura



Regione Lombardia



ENTE DI GESTIONE DEI SACRI MONTI

Progetto finanziato a valere sui fondi



MINISTERO PER I BENI E LE ATTIVITÀ CULTURALI

Legge 20 febbraio 2006, n.77

Misure speciali di tutela e fruizione dei siti italiani di interesse culturale, paesaggistico e ambientale inseriti nella lista del patrimonio mondiale posti sotto la tutela dell'UNESCO. This work was carried out with funds made available under Law 77 of 20 February 2006

DESCRIZIONE SIMBOLI TURISTICI

DESCRIPTION DES SYMBOLES TOURISTIQUES

DESCRIPTION OF TOURIST SYMBOLS

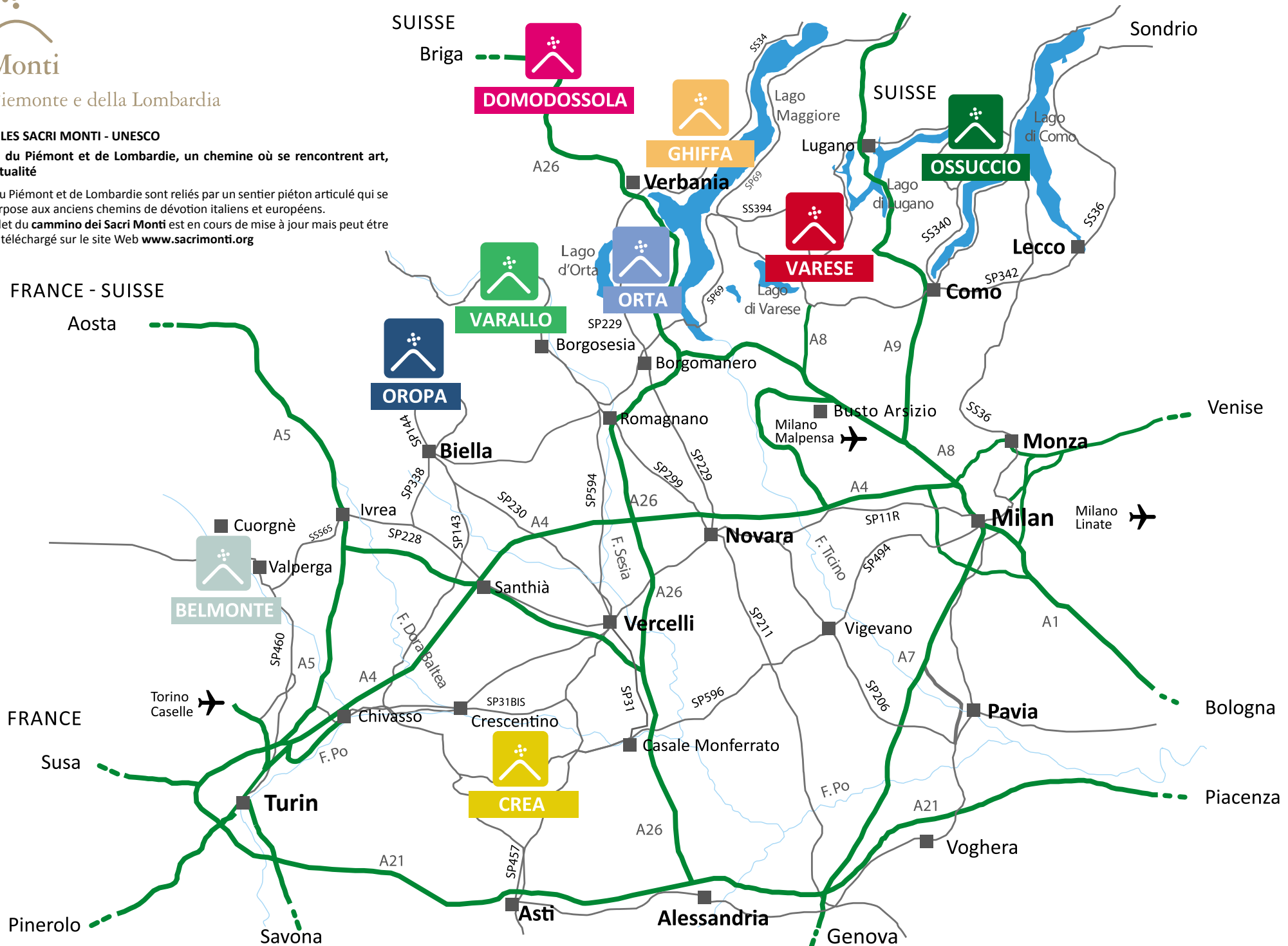
BESCHREIBUNG DER TOURISTISCHEN ZEICHEN

	Strada Route Road Straße	Sala conferenze Salle de conference Congress room Tagungsraum	
	Parking Parkplatz	Ristorante Restaurant	
	Accesso bus limitato Bus (accès limité) Bus (limited access) Bus (begrenzte Zufahrt)	Area pic-nic Aire de pique-nique Picnic area Picknickplatz	
	Bus	WC - disabili WC pour handicapés Disabled Toilets Behinderten-WC	
	Funivia Téléphérique Cableway Seilbahn	WC Toilets	
	Funicolare Funiculaire Funicular Standseilbahn	Area gioco Aire de jeux Play area Spielplatz	
	Trenino turistico City Train Train touristique Touristenzug	Ospitalità - camere Hébergement - chambres Hospitality - rooms Bewirtung - Zimmer	
	Accessibile ai disabili Accès aux personnes à mobilité réduite Access for the disabled Zugang für Körper- oder Gehbehinderte	Bookshop-Souvenir Librairie Buchladen	
	Accesso disabili difficoltoso Accès handicapé difficile Disabled access difficult Erschwerter Zugang für Körper- oder Gehbehinderte	Organizzazione gruppi Organisation de groupes Organization of groups Organisation von Reisegruppen	
	Punto info Point info Info point Informationspunkt	Celebrazioni religiose Célébrations religieuses Religious ceremonies Religiöse Feierlichkeiten	
	Ascensore Ascenseur Elevator Fahrstuhl	Area camper Emplacement pour camping-car Motor home parking Stellplatz für Wohnmobile	
	Audio-guide / App Audio guides / Apps	Area camper non attrezzata Parking pour camping-car sans services Motor home parking without services Wohnmobilstellplatz ohne Ausstattung	
	Wi-Fi		
	Visita guidata Visite guidée Guide-assisted tour Geführte Besichtigungen	Panorama View	
	Visita guidata LIS Visites guidées en langue des signes Sign Language guided tour Geführte Besichtigung in Gebärdensprache	Parco-giardino Parc et jardin Park and garden Parks und Gärten	
	Didattica Parcours didactique Didactics Lehrangebot	Percorsi escursionistici Itinéraires de randonnée Hiking itineraries Wanderwege	

À PIEDS PARMIS LES SACRI MONTI - UNESCO

Les Sacri Monti du Piémont et de Lombardie, un chemine où se rencontrent art, paysage et spiritualité

Les Sacri Monti du Piémont et de Lombardie sont reliés par un sentier piéton articulé qui se croise et se superpose aux anciens chemins de dévotion italiens et européens. L'itinéraire complet du **cammino dei Sacri Monti** est en cours de mise à jour mais peut être en grande partie téléchargé sur le site Web www.sacrimonti.org





Organisation
des Nations Unies
pour l'éducation,
la science et la culture



Sacri Monti du Piémont
et de Lombardie
inscrits sur la Liste du
patrimoine mondial en 2003



REGIONE
PIEMONTE



Regione
Lombardia



ENTE DI GESTIONE
DEI SACRI MONTI

Projet financé sur fonds



MINISTERO
PER I BENI E
LE ATTIVITÀ
CULTURALI

Legge 20 febbraio 2006, n. 77

Misure speciali di tutela e fruizione dei siti italiani di interesse culturale, paesaggistico e ambientale inseriti nella lista del patrimonio mondiale posti sotto la tutela dell'UNESCO

This work was carried out with funds made available under Law 77 of 20 February 2006

On remercie pour la coopération et le soutien photographique:

Agenzia di accoglienza e promozione turistica locale della Valsesia e del Vercellese
Alexala Agenzia di Accoglienza e Promozione Turistica Locale della provincia di Alessandria
ATL Biella - Distretto Turistico dei Laghi, Monti e Valli d'Ossola
Comune di Varese - Comune di Tremezzina - DMO Piemonte s.c.r.l.,
Ente di gestione dei Sacri Monti - Regione Piemonte - Regione Lombardia
M. Beck Peccoz - G. Bergamo - M. Dallago - A. Rege